

SENIORCENTRUM SKUTEČ

VÝROČNÍ ZPRÁVA
2021

Mgr. Linda Bodláková
1. 4. 2022

Obsah

1. Základní údaje o organizaci	3
2. Sociální péče	4
2.1 Poskytované sociální služby	4
2.2 Cíle a zásady poskytování služeb	5
2.3 Struktura klientů	6
2.4 Materiální a technické zabezpečení	7
2.5 Péče o klienty	8
2.6 Aktivizační činnosti	11
2.7 Zprostředkování kontaktu klientů s jejich blízkými	11
3. Personální oblast	12
3.1 Organizační struktura	12
3.2 Odměňování	13
3.3 Vzdělávání zaměstnanců	14
3.4 Praxe studentů škol a akreditovaných kurzů	14
4. Péče o majetek	15
4.1 Pořizování drobného dlouhodobého hmotného majetku	15
4.2 Investiční akce	15
5. Výsledek hospodaření	16
5.1 Výnosy a náklady	16
5.2 Hlavní činnost	17
5.3 Doplnková činnost	18
5.4 Fondy	18
5.5 Dotace a příspěvky na provozní účely	18
5.6 Sponzoři a dary	19
6. Kontrolní činnost veřejné správy	20
7. Výroční zpráva o poskytování informací za rok 2021	22
8. Poděkování	23

1. Základní údaje o organizaci

Název organizace:

SeniorCentrum Skuteč

Adresa:Smetanova 946
539 73 Skuteč**Statutární zástupce:**

Mgr. Linda Bodláková

Kontaktní údaje:tel.: 469 363 410
e-mail: podatelna@scskutec.cz
datová schránka: 4akk7pt
web: www.scskutec.cz**Zřizovatel:**Město Skuteč
Palackého náměstí 133
539 73 Skuteč**Právní forma:**příspěvková organizace města Skuteč
IČ 75016541**Bankovní spojení:**

78-8173780267/0100

Poskytované služby:domov pro seniory
domov pro osoby se zdravotním postižením
pečovatelská služba**Kapacita pobytových služeb:**

domov pro seniory	115 lůžek
domov pro osoby se zdravotním postižením	30 lůžek

Město Skuteč zřídilo 12. 9. 2002 příspěvkovou organizaci SeniorCentrum Skuteč za účelem zajištění sociálních služeb.

Skuteč je město v okrese Chrudim v Pardubickém kraji s 5059 obyvateli (dle ČSÚ k 1. 1. 2021). Je protknuté kamenickou a obuvnickou historií a žijící kulturou.

Organizace je umístěna ve vzdálenosti cca 500 m od centra. Službu domov pro seniory (s kapacitou 115 lůžek) poskytujeme ve dvou budovách, středisku DD (77 lůžek) a středisku PE (68 lůžek). Službu domov pro osoby se zdravotním postižením (s kapacitou 30 lůžek) poskytujeme pouze ve středisku DD. Pečovatelskou službu poskytujeme v domácím prostředí klientů.

2. Sociální péče

2.1 Poskytované sociální služby

Všechny služby jsou určeny především pro seniory a osoby blízké seniorskému věku, které z důvodu dlouhodobě nepříznivého zdravotního stavu potřebují pomoc a podporu při péči o vlastní osobu a při zajištění sebeobsluhy.

Cílovou skupinou sociální služby domov pro seniory jsou osoby starší 60 let, které potřebují pomoc jiné fyzické osoby a nejsou schopny za pomoci rodiny a dostupných terénních a ambulantních služeb zůstat ve svém domácím prostředí. Službu poskytujeme osobám s trvalým bydlištěm v Pardubickém kraji, přednostně občanům města Skutče.

Cílovou skupinou sociální služby domov pro osoby se zdravotním postižením jsou osoby starší 45 let, které potřebují pomoc jiné fyzické osoby a nejsou schopny za pomoci rodiny a dostupných terénních a ambulantních služeb zůstat ve svém domácím prostředí. Službu poskytujeme osobám s trvalým bydlištěm v Pardubickém kraji, přednostně občanům města Skutče.

Pobytové služby neposkytujeme osobám, u kterých byla zjištěna akutní fáze psychiatrického onemocnění, které se může projevit agresivním jednáním směřujícím k ohrožení vlastního zdraví, zdraví klientů a zaměstnanců nebo k poškození majetku, osobám, u kterých dochází k opakovanému porušování kolektivního soužití. V případě, že se uvedené situace projeví během pobytu, je každý případ posuzován jednotlivě.

Posláním služeb domov pro seniory a domov pro osoby se zdravotním postižením SeniorCentra Skuteč je poskytování pobytové služby seniorům, kteří potřebují pomoc a nezvládají pobyt v původním prostředí. Naší snahou je spokojenost našich klientů, přiblížení domácího prostředí.

Cílovou skupinou pečovatelské služby jsou osoby starší 45 let, které mají sníženou soběstačnost a potřebují pomoc další osoby k zajištění svých potřeb (péče o vlastní osobu, domácnost, stravování, kontakt se společenským prostředím), žijí ve svém přirozeném prostředí a nemohou využít jiné veřejně dostupné služby. Služba je určena občanům města Skutče (vč. městských částí – obcí Hněvětice, Lažany, Lešany, Lhota u Skutče, Nová Ves, Příbylov, Radčice, Skutíčko, Štěpánov, Zbožnov, Zhoř, Žďárec u Skutče).

Pečovatelskou službu neposkytujeme osobám bez ztráty soběstačnosti, osobám, které vyžadují nepřetržitý dohled, osobám, které nejsou schopny zajistit prostředí pro bezpečné poskytování služby (agresivita, infekční onemocnění, bezpečné pracovní podmínky), osobám se specifickými potřebami a požadavky, které nemůžeme splnit (dovoz stravy v konkrétní hodinu, speciální dieta, poskytování služby „na zavolání“).

Posláním pečovatelské služby SeniorCentra Skuteč je poskytování terénní služby uživatelům, kteří potřebují pomoc další osoby k zajištění svých potřeb a žijí ve svém přirozeném prostředí. Naší snahou je doplnit chybějící schopnosti a dovednosti uživatele, doplnit pomoc a podporu rodiny.

Pečovatelská služba je poskytována v domácím prostředí klientů v pracovní dny od 7.00 do 14.30. Mimo stanovenou dobu je možné poskytovat službu dle provozních možností a dohody s klientem. Rozvoz obědů probíhá od 10.30 do 13.30. Rozsah služeb je sjednán s klientem individuálně (je uveden ve smlouvě a v individuálním plánu péče klienta). Vychází z potřeb klienta, vždy s ohledem na možnosti Poskytovatele. Služba je podle provozních podmínek časově přizpůsobena potřebám a požadavkům klientů.

2.2 Cíle a zásady poskytování služeb

Cílem služeb SeniorCentra Skuteč je umožnit klientům vést důstojný život v příjemném prostředí, udržet nebo zvyšovat soběstačnost klientů. Důraz je kladen na podporu klienta při udržení kontaktů s blízkými. V SeniorCentru Skuteč je zajištěn profesionální tým pracovníků, kteří s klientem jednají s respektem, úctou, vždy v zájmu klienta, kterého podporují v oblastech, v nichž jsou jeho schopnosti sníženy.

Hlavními zásadami poskytování služeb jsou:

lidskost – důraz je kladen na klienta, běžné lidské potřeby, zájmy,

rovnocennost – klientům je poskytována podpora a pomoc založená na spolupráci rovnocenných stran,

individualita – podpora je založená na individuálně určených potřebách klienta,

partnerství – každý klient má značný podíl na rozhodování o důležitých hlediscích nabízených služeb,

respekt – vždy je respektována jedinečnost každého klienta bez ohledu na původ, barvu pleti, pohlaví, stav, ekonomickou situaci, náboženské a politické přesvědčení,

ochrana – služba je poskytována v zájmu klienta, vždy je důsledně zajištěno dodržování lidských práv a zachování lidské důstojnosti,

odbornost – zaměstnavatel vyžaduje odbornou způsobilost a zajišťuje pravidelné vzdělávání svých zaměstnanců,

diskrétnost – důraz je kladen na ochranu soukromí a intimity klientů, osobní údaje jsou zpracovávány pouze v rozsahu potřebném pro zajištění služby,

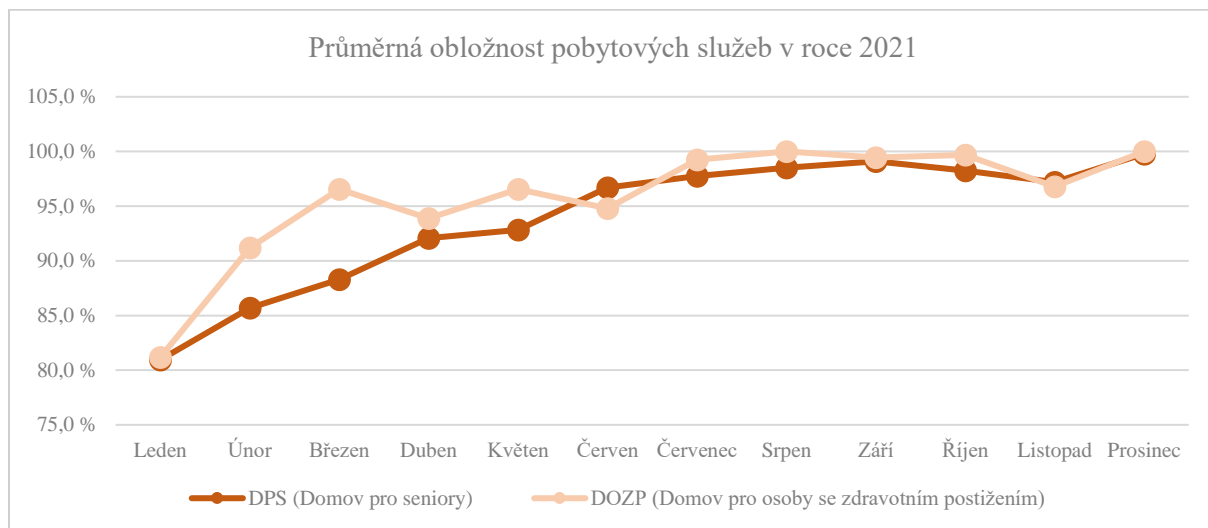
flexibilita – komplexnost poskytovaných služeb se přizpůsobuje aktuálním potřebám klientů.



2.3 Struktura klientů

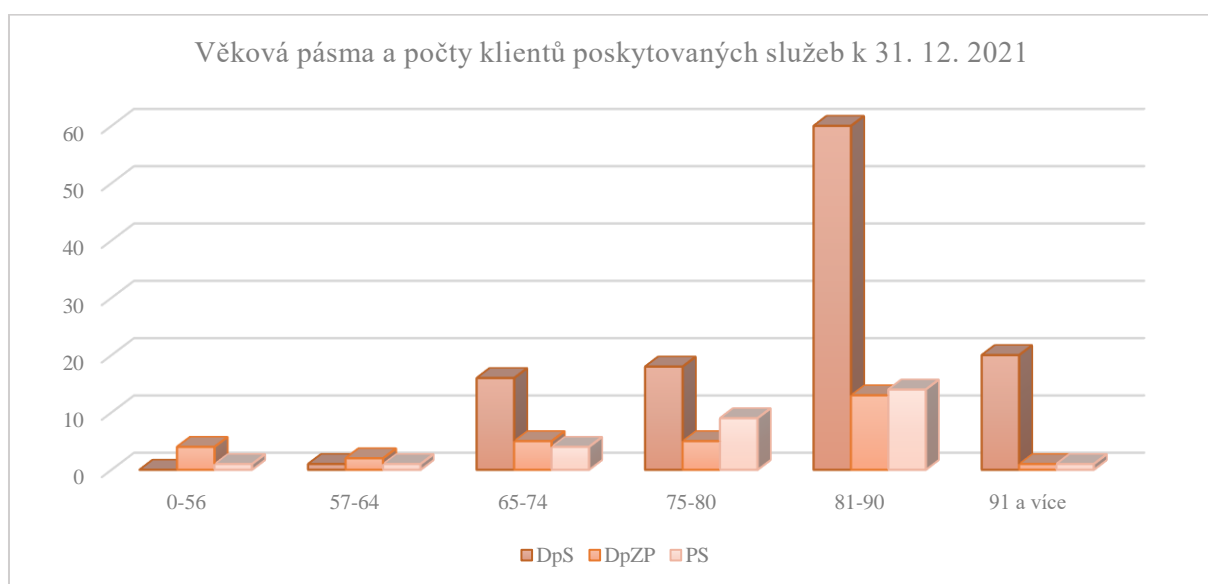
Celková kapacita pobytových služeb SeniorCentra Skuteč je 145 lůžek. K 31. 12. 2021 využívalo pobytové služby 145 klientů, z toho 94 žena 51 mužů.

Průměrná obloženost v roce 2021 byla 94 % u služby domov pro seniory a 95,8 % u služby domov pro osoby se zdravotním postižením. Za nižší obloženosti v prvních měsících roku 2021 stála bezpečnostní opatření přijatá vzhledem k epidemii onemocnění covid-19.

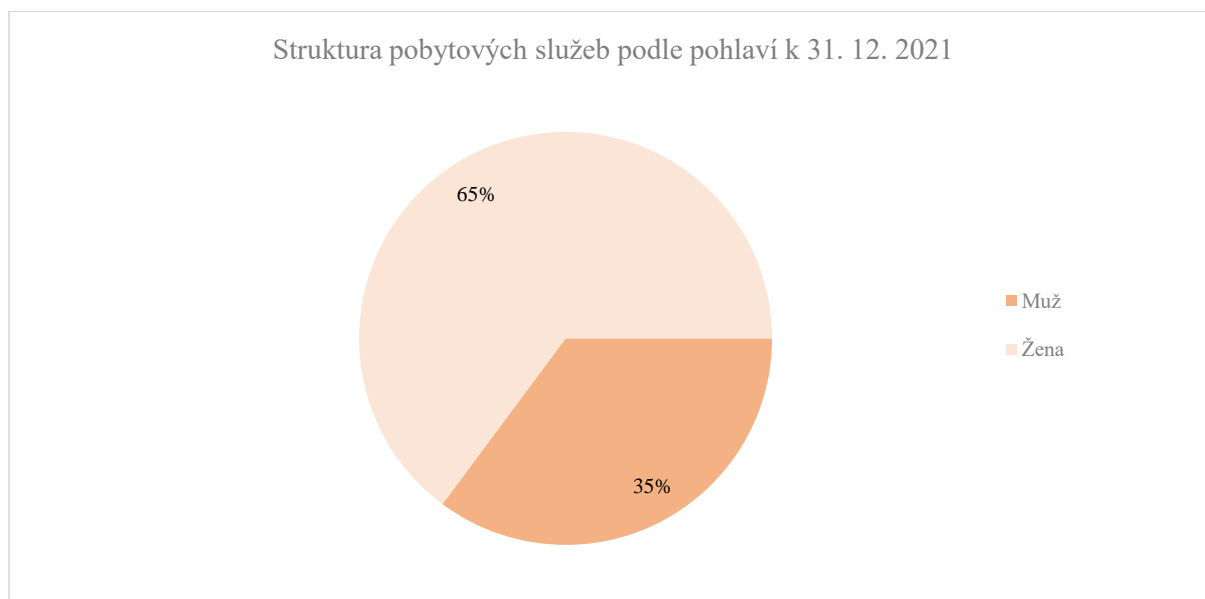


Pečovatelská služba poskytla v roce 2021 péči 30 klientům. Nejčtenější úkonem byla pomoc při přípravě jídla a pití společně s podáním jídla a pití (240 hod.), následoval běžný úklid a údržba domácnosti (145 hod.) a běžné nákupy a pochůzky (130 hod.).

Co se týká věkových pásem, v meziročním srovnání nedochází k podstatnějším změnám. Následující graf zachycuje počty v jednotlivých věkových pásmech k 31. 12. 2021, kdy nejpočetnější je skupina klientů ve věku 81-90 let.



U pobytových služeb byl průměrný věk žen 83 let, u mužů 79 let, nejmladší klient měl 50 let, nejstarší 95 let. Průměrný věk žen v pečovatelské službě byl 79 let, u mužů 82 let, nejmladší klient měl 51 let, nejstarší 90 let.



2.4 Materiální a technické zabezpečení

SeniorCentrum Skuteč poskytuje pobytové služby ve dvou budovách, středisku DD a středisku PE s celkovou kapacitou 145 lůžek.

Středisko DD (Smetanova 946) bylo otevřeno v roce 2002. Jsou zde poskytovány služby domov pro seniory a domov pro osoby se zdravotním postižením. Ubytování je poskytováno ve 39 jednolůžkových a 19 dvoulůžkových pokojích. Pokoje jsou koncipovány jako bytové buňky, každá buňka je tvořena dvěma pokoji, je obsazena 2-3 obyvateli a je vybavena sociálním zařízením.

Středisko PE (Smetanova 914) bylo otevřeno v roce 1996. Do roku 2006 mělo statut penzionu pro důchodce, kde bylo poskytováno ubytování a pečovatelská služba. Od roku 2007 je zde poskytována služba domov pro seniory. Ubytování je poskytováno v 18 jednolůžkových, 20 dvoulůžkových pokojích a 5 apartmánových pokojích. Každý pokoj má vlastní sociální zařízení.

Všechny pokoje jsou vybaveny nábytkem, elektricky polohovatelnými lůžky a televizí. Klient si může vzít s sebou varnou konvici, rádio, malou lednici, obrazy, květiny apod. Na všech pokojích i koupelnách je instalována signalizace pro přivolání pomoci. Obě budovy mají na každém patře centrální koupelny, společenské místnosti, k dispozici klientům je tělocvična. Středisko PE je vybaveno elektrickou požární signalizací, ve středisku DD je instalován bezdrátový systém detekce kouře.

V přízemí jedné z budov je veřejný plavecký bazén, který mají možnost využívat i naši klienti. Venkovní prostory jsou vybaveny pergolami a lavičkami.

Stravování je zajištěno ve vlastní, moderní kuchyni, a to nepřetržitě. Denně je připravováno pět jídel. Jídelníček sestavuje vedoucí kuchyně ve spolupráci s nutriční terapeutkou. Připravujeme

stravu racionální, diabetickou nebo šetřící. Podle potřeb klientů je strava mechanicky upravována. Na každém patře je jídelna, kde jsou klientům podávána hlavní jídla. Po celý den je klientům zajišťován dostatek tekutin.

Pro praní a žehlení prádla je v každé budově vybavena prádelna. Pro potřeby klientů a služební účely jsou k dispozici osobní automobily Renault Clio a Ford Traffic. Pro pohyb s imobilními klienty jsou k dispozici zvedací zařízení, klientům jsou bezplatně zapůjčovány kompenzační pomůcky.

Pečovatelská služba je terénní službou poskytovanou v domácnostech klientů. Obědy jsou připravovány v kuchyni SeniorCentra Skuteč. Praní a žehlení prádla zajišťuje prádelna SeniorCentra Skuteč. Pro potřeby pečovatelské služby je využíván osobní automobil Dacia Dokker.

2.5 Péče o klienty

Péče je klientům pobytových služeb poskytována formou ošetrovatelské péče, zdravotní péče, ošetrovatelské rehabilitace a aktivizace, a to v rozsahu odpovídajícím jejich zdravotnímu stavu a potřebám.

Sociální služby poskytujeme v souladu s osobním cílem popsaným v individuálním plánu klienta. Klademe důraz na udržení soběstačnosti klientů, s ohledem na jejich schopnosti a zdravotní stav. Úkony, které si je schopen klient zajistit sám, zaměstnanci neposkytují.

Zdravotní a ošetrovatelská péče je poskytována nepřetržitě. Klientům poskytujeme pomoc při provádění osobní hygieny a běžných úkonů péče o svou osobu, každodenní úklid a praní prádla.

Podporujeme klienty v kontaktu s rodinou a okolím. Pravidelně pořádáme akce podporující aktivitu klientů. Umožňujeme návštěvy koncertů, divadla, obchodů, pořádáme přednášky, navštěvují nás žáci mateřských, základních a uměleckých škol.

Klientům zprostředkováváme kontakt s dobrovolníky z dobrovolnického centra Fokus Vysočina. Pravidelně k nám také dojíždějí terapeuti se speciálně vycvičenými psy z Canisterapeutického sdružení Kamarád, z. s.

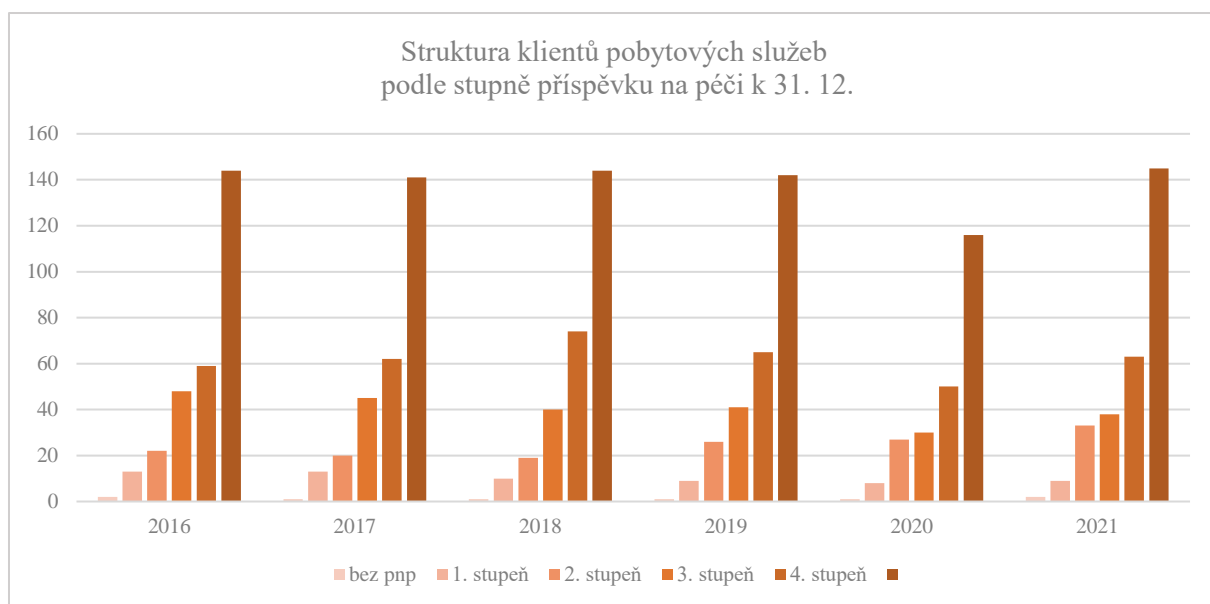
Do našeho zařízení docházejí pedikérka a kadeřnice. Pravidelně se u nás konají katolické a evangelické bohoslužby.

Lékařská péče je zajišťována praktickým lékařem. Docházejí k nám také specialisté v oborech psychiatrie a neurologie. Plánované doprovody k lékaři zajišťuje rodina (může zabezpečit i cestu, případně doprovodit klienta přímo v ambulanci).

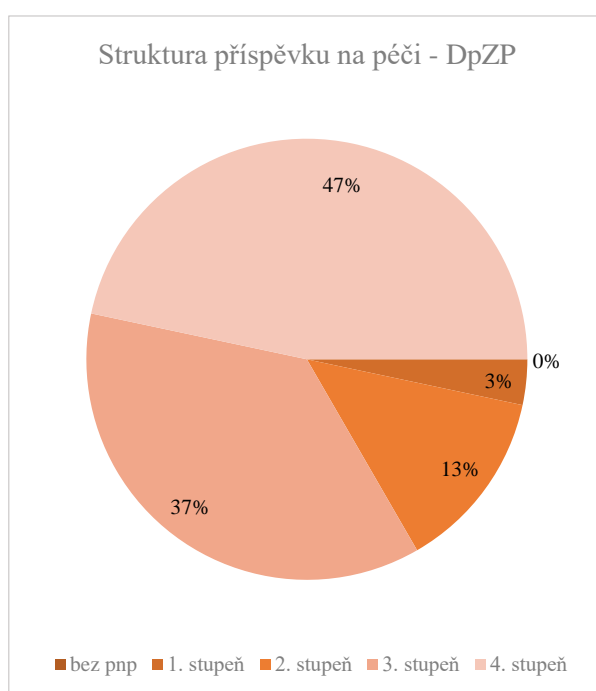
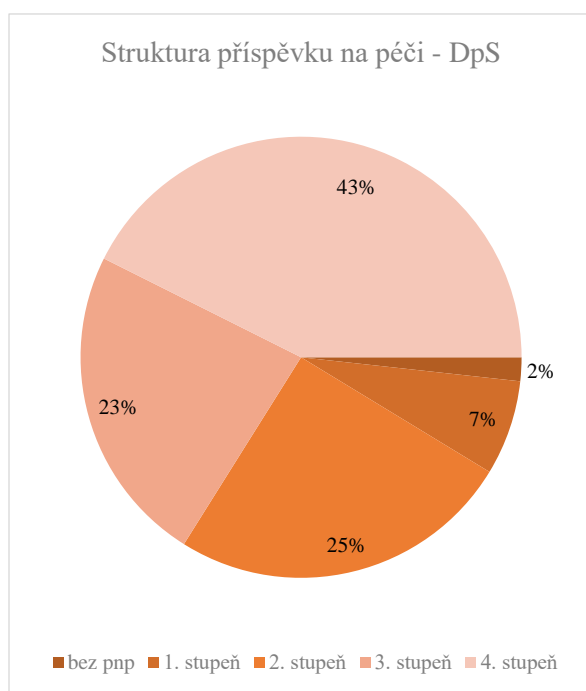
V posledních letech došlo k podstatným změnám ve struktuře klientů SeniorCentra Skuteč. Důraz klademe na potřebnost péče, což se projevuje ve skladbě příspěvku na péči u pobytových služeb a v nárůstu podílu přímé péče u pečovatelské služby.

Struktura příspěvku na péči je v posledních letech relativně stabilní, pokles v roce 2020 byl způsoben nižším absolutním počtem klientů na přelomu let 2020 a 2021 z důvodu probíhající epidemie onemocnění covid-19 a přijatými bezpečnostními opatřeními.

Následující graf zobrazuje počet klientů v jednotlivých stupních příspěvku na péči. Data jsou vždy k 31. 12. daného roku.



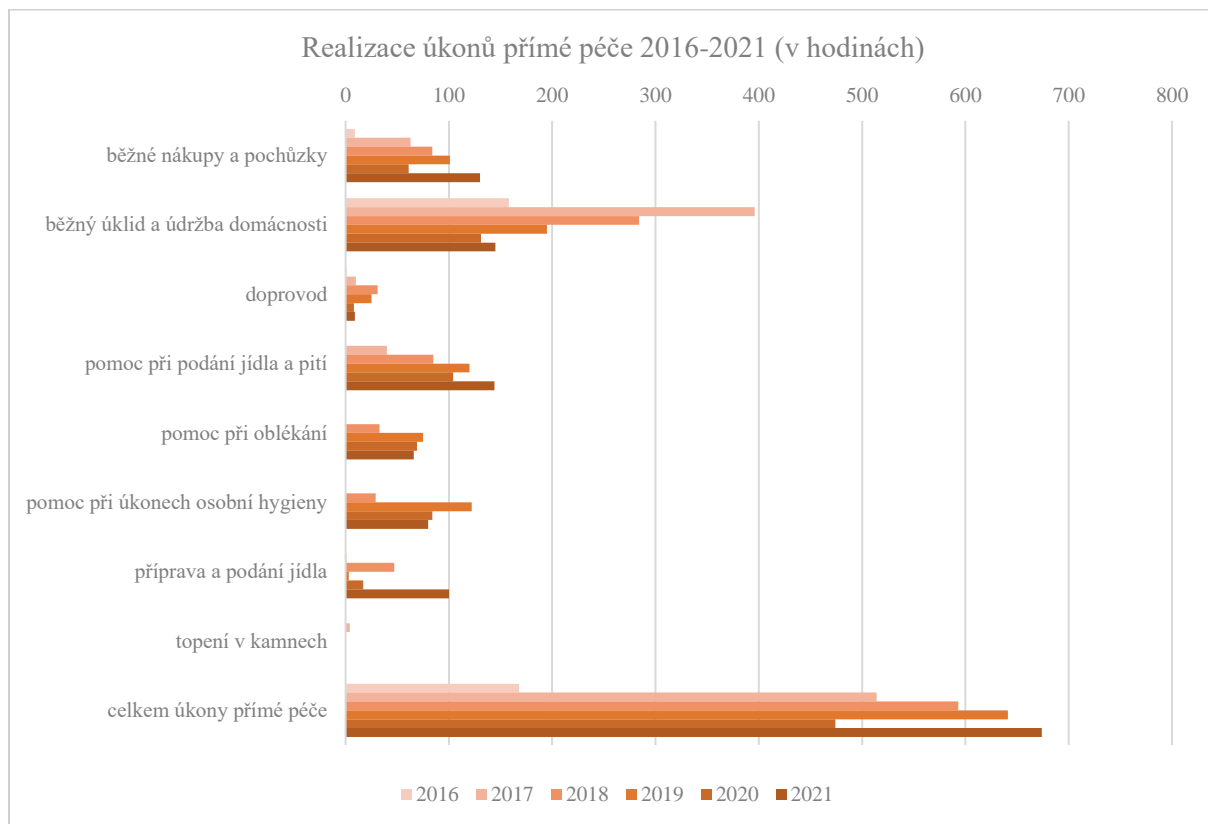
Následující grafy ukazují meziroční srovnání struktury příspěvku na péči k 31. 12. 2021 ve službě domov pro seniory a domov pro osoby se zdravotním postižením.



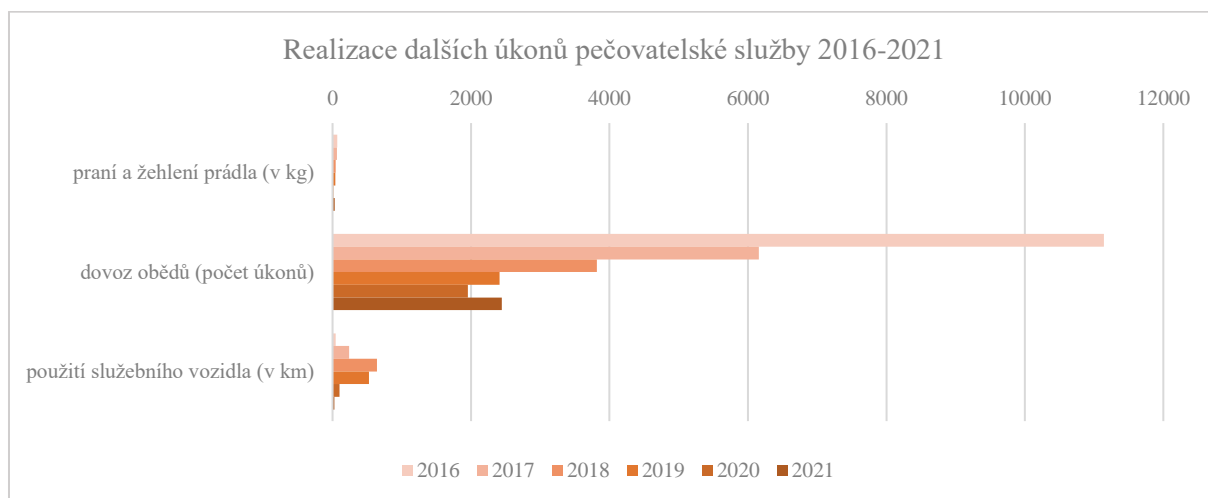
V roce 2021 pobíralo příspěvek na péči ve třetím a čtvrtém stupni 70 % klientů pobytových služeb (z toho 44 % ve čtvrtém stupni). Oproti roku 2020 se jedná o menší nárůst, kdy příspěvek ve třetím a čtvrtém stupni pobíralo 68 % klientů (z toho 43 % ve čtvrtém stupni).

K podstatným změnám došlo ve struktuře úkonů pečovatelské služby. Od roku 2016 dochází k nárůstu počtu úkonů přímé péče a poklesu počtu dovážených obědů. V roce 2016 byl objem poskytnuté přímé péče 168 hodin, v roce 2017 pak 514 hodin, v roce 2018 narostl na 593 hodin, v roce 2019 pokračoval nárůst na 638 hodin. V roce 2020 jsme z důvodu bezpečnostních opatření, přijatých vzhledem k epidemii onemocnění covid-19, omezili úkony pečovatelské

služby na nejnižší minimum, celkový objem přímé péče tak činil 474 hodin, v roce 2021 vzrostl celkový objem péče na 674 hodin.



Objem praného prádla zůstává téměř stejný, k poklesu došlo u počtu km ujetých služebním vozidlem (fakultativní úkon použití služebního vozidla pečovatelské služby). K výraznému poklesu došlo u počtu poskytnutých obědů, a to na 1954 obědů v roce 2020, v roce 2021 se počet obědů navýšil přibližně na hodnotu z roku 2019, celkem na 2446 obědů.



2.6 Aktivizační činnosti

Bezpečnostní opatření nastavená z důvodu epidemie covid-19 poznamenala také aktivizační činnosti v našem zařízení. Po část roku jsme byli nuceni aktivity omezit. Ani v tomto roce jsme nemohli pořádat tradiční společenské a kulturní akce, na nichž dochází k setkávání veřejnosti s našimi klienty. Zcela jsme museli zastavit setkávání s dětmi ze škol a školek. Podařilo se nám uspořádat jednu besedu, letní a podzimní slavnosti. Také tento rok jsme se bohužel museli obejít bez velikonoční a vánoční výstavy.

Nicméně i v tomto roce měli naši klienti možnost rozmanitých aktivizačních činností. Byl pro ně připraven Klub šikovných rukou a Domácí dílna, kondiční cvičení, trénování paměti, procvičování řeči nebo grafomotoriky, pěvecký sbor, Dámský a Pánský klub, kinokavárna nebo relaxační místnost. Za dodržení platných bezpečnostních opatření jsme vyrazili na výlety po zajímavostech v okolí – Karlštejn, Svatka, Chrást a další. Velké oblibě se těší i naše houbařské výpravy po lesích v okolí.

Příjemným zpestřením byly návštěvy psích společníků v rámci canisterapie. Svá setkání postupně obnovil pěvecký sbor Radost. V závěru roku jsme se opět zapojili do projektu Českého rozhlasu Ježíškova vnoučata.

2.7 Zprostředkování kontaktu klientů s jejich blízkými

Zprostředkování kontaktu klientů s jejich blízkými považujeme za velmi důležité. S ohledem na pokračující epidemii onemocnění covid-19 jsme však byli nuceni podmínky pro návštěvy blízkých klientů upravovat v závislosti na aktuálně platných vládních nařízeních.

V tomto roce jsme již nebyli nuceni přistoupit k úplnému zákazu návštěv. Celkový režim jsme ale průběžně nastavovali s ohledem na stav epidemie. S výjimkou letních měsíců, kdy omezení návštěv spočívalo pouze v omezení na odpolední hodiny, probíhaly návštěvy na základě rezervačního systému. Návštěvy v tom případě probíhaly pouze na hlavních jídelnách (max. 3 klienti v jeden čas), byl omezen počet návštěv na jednu návštěvu pro klienta týdně (max. 2 osoby vč. dětí, nejdéle 0,5 hodinu). Návštěva musela doložit buď potvrzení o negativním testu, nebo potvrzení o prodělání onemocnění covid-19, případně certifikát o provedeném očkování. Návštěvy musely vyplnit čestné prohlášení o neexistenci příznaků covid-19. Ve výjimečných případech bylo možné uskutečnit návštěvu na pokoji. Návštěvy venku byly možné bez omezení.

Informace, které ovlivňovaly poskytování služeb a realizaci návštěv byly sdělovány prostřednictvím e-mailů a sociálních sítí (webové stránky a facebookový profil organizace).

3. Personální oblast

3.1 Organizační struktura

Statutárním orgánem SeniorCentra Skuteč je ředitelka, která organizaci řídí a kontroluje její činnost. Prostřednictvím vedoucích řídí úseky ustavené podle skutečného stavu a potřeb organizace, kterými jsou:

- ošetrovatelský úsek,
- sociální úsek,
- zdravotní úsek,
- personální úsek,
- ekonomický úsek,
- provozní úsek,
- technický úsek,
- IT úsek.

Ošetrovatelský úsek zabezpečuje poskytování každodenní přímé ošetrovatelské péče klientům SeniorCentra Skuteč.

Sociální úsek zabezpečuje poskytování sociální péče, jednání se zájemci o sociální služby, podpisy smluv a vyúčtování sociálních služeb, vede depozitní pokladny, poskytuje základní sociální poradenství. Dále zajišťuje poskytování aktivizačních činností (výchovná nepedagogická činnost) a poskytování pečovatelské služby v domácnostech klientů.

Zdravotní úsek zabezpečuje poskytování zdravotní péče klientům organizace na základě ordinace ošetřujícího lékaře, a to zdravotnickými pracovníky, kteří jsou způsobilí k výkonu zdravotnického povolání. Zajišťuje ošetrovatelskou rehabilitaci a nutriční péči. Provádí vyúčtování zdravotní péče na zdravotní pojišťovny. Zajišťuje objednávky, nákup a výdej zdravotních a ochranných prostředků pro organizaci i klienty.

Personální úsek zabezpečuje komplexní personální a mzdovou agendu organizace, zajišťuje provoz vrátnic.

Ekonomický úsek zabezpečuje vedení účetnictví organizace a fakturaci, daňovou agendu, návrh rozpočtu, agendu FKSP, sestavuje účetní závěrku, spolupracuje s auditorem. Odpovídá za dotační programy, účetní výkazy, statistické vykazování a za hospodaření s majetkem, za jeho evidenci, zařazování a vyřazování. Provádí bezhotovostní platby. Zajišťuje provoz kuchyně SeniorCentra Skuteč včetně účetní evidence skladu potravin. Zpracovává plán nákupu dlouhodobého majetku a oprav a zajišťuje jejich objednávky.

Provozní úsek zabezpečuje úklid budov a provoz prádelen, zajišťuje nákup a výdej potřeb pro přímou péči, úklid, prádelnu, kuchyň a kanceláře. Zajišťuje spisovou službu a agendu osobních ochranných pracovních pomůcek. Vede provozní pokladnu a půjčovnu kompenzačních pomůcek. Zajišťuje 2x týdně nákup dle požadavků klientů.

Technický úsek zajišťuje technickou správu movitého i nemovitého majetku. Kontroluje stav tohoto majetku a navrhuje postupy při jeho údržbě a opravě. Koordinuje externí dodavatele řemeslných prací a servisních pracovníků. Zodpovídá za bezpečný provoz výtahů v budovách. Zodpovídá za technický stav vozidel v organizaci. Samostatně řeší poruchy a závady, které se vyskytnou v běžném provozu organizace. Zodpovídá za agendu televizorů pro klienty. Pečuje o zeleň v areálu organizace.

IT úsek zabezpečuje správu počítačů, tiskáren, serverů, telefonních linek a přístrojů. Zajišťuje správu počítačových programů a zodpovídá za zálohu dat.

Průměrný přepočtený počet zaměstnanců	2016	2017	2018	2019	2020	2021
Průměrný přepočtený počet zaměstnanců celkem	96,80	99,45	100,76	106,60	106,84	108,15
z toho:						
domov pro seniory	67,92	72,35	73,56	77,12	78,35	79,16
domov pro osoby se zdravotním postižením	25,53	23,94	24,38	26,77	26,59	27,35
pečovatelská služba	3,35	3,16	3,32	2,71	1,90	1,65

Evidenční počet zaměstnanců podle profesí (k 31. 12. 2021)	evidenční počet zaměstnanců	průměrná platová třída
pracovníci v sociálních službách	60	5,7
sociální pracovníci	3	10,0
zdravotničtí pracovníci	17	9,6
hospodářsko-správní zaměstnanci	8	9,6
ostatní provozní pracovníci	32	3,6

V roce 2021 zaměstnávalo SeniorCentrum Skuteč 17 osob se zdravotním znevýhodněním, a to v objemu 11,36 úvazku.

3.2 Odměňování

Pracovníci na HPP	mzdové náklady v Kč	průměrný evidenční přepočtený počet zaměstnanců
pracovníci v sociálních službách	21 552 599	54,90
sociální pracovníci	1 588 102	2,90
zdravotničtí pracovníci	8 545 194	14,00
hospodářsko-správní zaměstnanci	5 930 603	9,25
ostatní provozní pracovníci	8 948 722	27,10
celkem	46 565 220	108,15

Pracovníci mimo HPP	mzdové náklady v Kč	průměrný evidenční přepočtený počet zaměstnanců
pracovníci na DPP	1 410 946	6,38
pracovníci na DPČ	426 042	1,94

Dohody o provedení práce (DPP) byly využívány na výpomoc v době dovolených, nemoci a karantény na úseku ošetrovatelském, zdravotním, sociálním a dalších a doplňkové činnosti. Dohody o pracovní činnosti (DPČ) byly využívány na úseku úklidu, kuchyně, vrátnice a ošetrovatelském a doplňkové činnosti.

Následující tabulka uvádí vývoj průměrného platu všech pracovních pozic v organizaci. V průběhu posledních let došlo k postupnému nárůstu průměrného platu. Meziročně se průměrný plat v organizaci zvýšil o 11,8 %. Výše platů v letech 2020 a 2021 byla ovlivněna plošnými odměnami za covid-19.

Vývoj průměrného platu	2020	2021
průměrný měsíční výdělek v Kč	28 846	32 246
% nárůstu platu proti předchozímu roku		11,8

3.3 Vzdělávání zaměstnanců

Další vzdělávání zaměstnanců SeniorCentra Skuteč probíhá podle požadavků zákona č.108/2006 Sb. a podle dalších zákonů a předpisů upravujících potřebné vzdělání a proškolení pracovníků.

Vzdělávání zaměstnanců se řídí plánem vzdělávání. Plán je sestavován jak s ohledem na potřeby organizace (zajištění kvalifikace v jednotlivých profesích), tak s ohledem na rozvoj jednotlivých zaměstnanců a na finanční možnosti organizace.

Vzdělávání probíhá formou akreditovaných kurzů, interních školení nebo pracovních stáží či účastí na konferencích.

V rámci dalšího vzdělávání zaměstnanců se uskutečnily tři interní školicí akce, školení BOZP a PO. Pokračovali jsme ve spolupráci se vzdělávací agenturou Seduca a v SeniorCentru Skuteč proběhlo devět odborných seminářů. Pořádané semináře byly určeny nejenom pro naše zaměstnance, ale také pro odbornou veřejnost. S ohledem na bezpečnostní opatření se školení konala zpravidla v menším počtu účastníků. Část školení proběhla formou webináře. Pro zaměstnance ošetrovatelského a sociálního úseku se uskutečnily celkem tři supervize.

3.4 Praxe studentů škol a akreditovaných kurzů

V roce 2021 se v SeniorCentru Skuteč uskutečnilo sedm praxí studentů škol a akreditovaných kurzů. Spolupracovali jsme s firmou Seduca, Gymnáziem Suverénního řádu maltézkých rytířů ve Skutči, Lékařskou fakultou Univerzity Karlovy v Hradci Králové a Obchodní akademií Chrudim.

4. Péče o majetek

4.1 Pořizování drobného dlouhodobého hmotného majetku

Drobný dlouhodobý hmotný majetek (DDHM) pořízený v období roku 2021 byl použit na obnovu a doplnění zařízení pokojů klientů (antidekubitní matrace, elektrické polohovatelné postele, nábytek), pořízení odpadkových košů na třídění odpadu v společných vnitřních a venkovních prostorách, zařízení kuchyně, kanceláří, úklidového úseku a dalšího nezbytného vybavení pro práci s klienty.

Přehled hodnoty pořízeného DDHM v tis. Kč					
2016	2017	2018	2019	2020	2021
1 260	2 041	1 869	3 170	2 744	1 211

4.2 Investiční akce

Z investičního fondu, který byl za rok 2021 tvořen odpisy hmotného a nehmotného dlouhodobého majetku ve výši 941 796 Kč, jsme čerpali prostředky k nákupu průmyslové sušičky Primus T-16 na budovu DD.

Přehled investičních akcí roku 2021	
průmyslová bubnová sušička	133 460 Kč

5. Výsledek hospodaření

5.1 Výnosy a náklady

Následující tabulka zachycuje přehled nákladů a výnosů a výsledek hospodaření SeniorCentra Skuteč za rok 2021. Částky jsou uvedeny v tisících Kč, celkem za hlavní i vedlejší činnost. Úplná účetní závěrka je zveřejňována ve Veřejném rejstříku a Sběrce listin.

Přehled nákladů a výnosů v tis. Kč

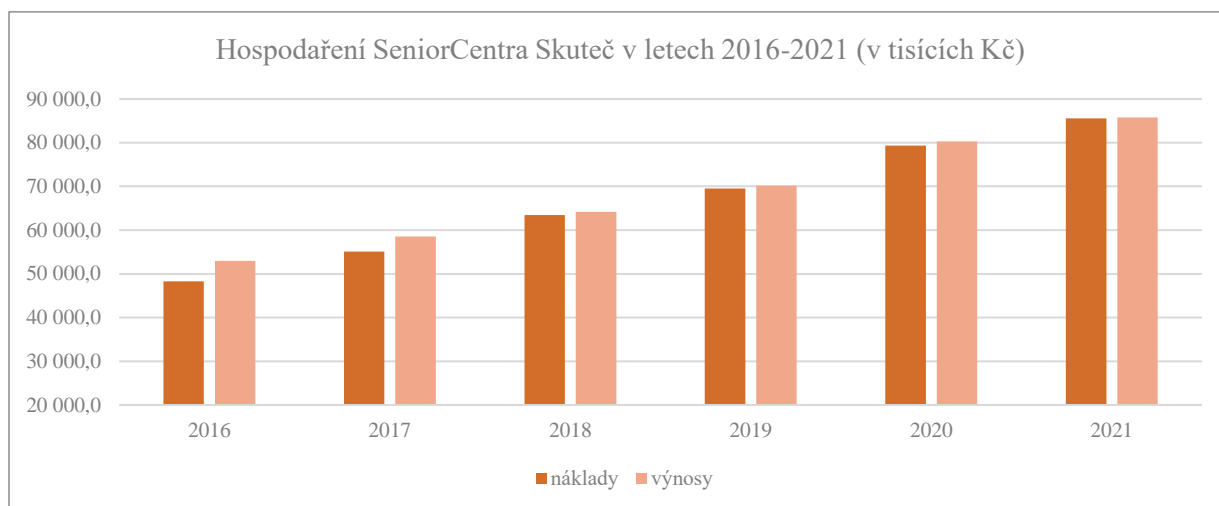
Náklady	
spotřeba materiálu	8 329,0
spotřeba energie	2 581,0
opravy a udržování	1 483,0
cestovné	40,0
náklady na reprezentaci	0,4
ostatní služby	4 219,0
mzdové náklady	48 402,0
zákonné sociální, zdravotní pojištění	15 717,0
jiné sociální pojištění – Kooperativa	146,0
zákonné sociální náklady	2 341,0
daň silniční	6,6
jiné daně a poplatky	0,8
manka a škody	0,0
pořízení drobného majetku	1 211,0
ostatní náklady z činnosti	110,0
odpisy dlouhodobého majetku	942,0
náklady z vyřazených pohledávek	0,0
ostatní finanční náklady	0,0
daň z příjmu PO	-5,3
celkem náklady	85 523,5

Výnosy	
výnosy z prodeje služeb	49 907,0
výnosy z pronájmu	112,0
výnosy z prodaného zboží	0,0
výnosy z prodeje dlouhodobého hmotného majetku kromě pozemků	9,0
výnosy z prodeje pozemků	0,0
čerpání fondů	0,0
ostatní výnosy z činností	119,0
úroky	0,5
výnosy územních rozpočtů a transfery	35 648,0
celkem výnosy	85 795,5

Výsledek hospodaření	272,0
-----------------------------	--------------

Přehled pohledávek a závazků	k 1. 1. 2021	k 31. 12. 2021
závazky	12 670 636,14 Kč	27 944 707,63 Kč
pohledávky	3 112 520,55 Kč	14 672 322,25 Kč

V roce 2021 hospodařilo SeniorCentrum Skuteč s plánovaným rozpočtem ve výši 80 036 000 Kč. Následující tabulka ukazuje nárůst rozpočtu v letech 2016-2021. Meziroční zvýšení je způsobeno především navyšováním nákladů, zejména potom navyšováním platů v sociálních službách.



5.2 Hlavní činnost

Poskytované sociální služby jsou službami obecného hospodářského zájmu dle Rozhodnutí Komise ze dne 20. prosince 2011 o použití článku 106 odst. 2 Smlouvy o fungování Evropské unie na státní podporu ve formě vyrovnávací platby za závazek veřejné služby poskytované určitým podnikům pověřeným poskytováním služeb obecného hospodářského zájmu 2012/21/EU.

Sociální služby vymezené v hlavním předmětu činnosti se poskytují oprávněné osobě pobývající na území města Skuteč, v případě volné kapacity se poskytují rovněž oprávněné osobě pobývající na území Pardubického kraje, výjimečně v případě dlouhodobě volné kapacity se poskytují, po předchozím písemném souhlasu zřizovatele, rovněž oprávněné osobě pobývající mimo území Pardubického kraje.

Registrovanými poskytovanými službami jsou:

- domov pro seniory (středisko DS)
- domov pro osoby se zdravotním postižením (středisko DPZP)
- pečovatelská služba (středisko PS)

Výsledek hospodaření – hlavní činnost	
náklady	85 441 178,85 Kč
výnosy	85 484 168,73 Kč
zisk	42 989,88 Kč

5.3 Doplnková činnost

Na základě zřizovací listiny je organizaci povolena doplňková činnost:

- praní a žehlení prádla pro jiné organizace,
- pronájem svěřených nebytových prostor pro účely sociální, výchovné a výukové,
- stravovací služby,
- pronájem a půjčování věcí movitých,
- prodej elektrické energie.

Doplňková činnost smí být prováděna na základě kalkulovaných cen minimálně na úrovni úplných nákladů po splnění úkolů hlavní činnosti. Zisk z doplňkové činnosti je použit pro hlavní činnost. Doplňková činnost je v účetnictví vykazována a sledována odděleně.

Výsledek hospodaření – vedlejší činnost	
náklady	82 281,94 Kč
výnosy	311 690,56 Kč
zisk	229 408,62 Kč

5.4 Fondy

V souladu se zákonem č. 250/2000 Sb. o rozpočtových pravidlech územních rozpočtů jsou tvořeny peněžní fondy. Následující tabulka ukazuje přehled fondů k 31. 12. 2021.

Fondy účetní jednotky	
fond odměn	1 500 000,00 Kč
FKSP	293 748,41 Kč
rezervní fond tvořený z výsledku hospodaření	6 972 518,92 Kč
rezervní fond z ostatních titulů – dary	823 871,82 Kč
investiční fond	992 287,44 Kč
celkem	10 582 426,59 Kč

5.5 Dotace a příspěvky na provozní účely

Dotace od Pardubického kraje a příspěvek od města Skuteč byly použity na úhradu části mzdových nákladů. Mimořádná dotace od MPSV na podporu finančního ohodnocení zaměstnanců v sociálních službách v souvislosti s epidemií covid-19 byla použita na odměny pro pracovníky i pro zdravotníky v sociálních službách. Mimořádná dotace od MPSV na vícenáklady byla použita na financování zvýšených provozních výdajů a sanaci výpadků příjmů v souvislosti s epidemií covid-19. Dotace MPSV na testování covid-19 byla použita na úhradu nákladů spojených s povinným testováním. Dotace Města Chrudim byla použita na pokrytí potřeb klientů s trvalým pobytem v Chrudimi. Dotace z ÚP byla použita na zřízení společensky účelného pracovního místa na ošetrovatelském úseku.

Dotace a příspěvky na provozní účely	
dotace od Pardubického kraje	25 761 451,17 Kč
dotace MPSV na odměny (covid-19)	5 823 430,00 Kč
dotace Úřad práce	126 000,00 Kč
dotace MPSV na vícenáklady (covid-19)	2 023 888,00 Kč
dotace MPSV na testování (covid-19)	177 704,00 Kč
dotace Město Chrudim	23 076,00 Kč
příspěvek Město Skuteč	1 700 000,00 Kč
celkem	35 635 549,17 Kč

5.6 Sponzoři a dary

V roce 2021 podpořili činnost naší organizace svými dary jednotlivci i organizace v celkové výši 132 794 Kč.

Poděkování patří těmto dárcům (v pořadí dle data přijetí daru):

Josef Sedlák

obec Předhradí

Mgr. Ivan Nicholas Pachel

Dana Nováková

ProjectSoft HK a.s.

město Heřmanův Městec

Ing. Robert Šmaha

Ludmila Krčilová

Perfect Distribution a. s.

6. Kontrolní činnost veřejné správy

Finanční výbor zastupitelstva Města Skuteč provedl dne 1. 6. 2021 kontrolu podle § 9 odst. 1 zákona č. 320/2001 Sb., o finanční kontrole ve veřejné správě.

Předmětem kontroly bylo hospodaření SeniorCentra Skuteč, stav k 30. 4. 2021.

Při kontrole nebyly zjištěny nedostatky.

Krajská hygienická stanice Pardubického kraje provedla dne 7. 9. 2021 kontrolu podle § 82 odst. 2 písm. b) zákona č. 258/2000 Sb., o ochraně veřejného zdraví, § 16 odst. 1 zákona č. 110/1997 Sb., o potravinách a tabákových výrobcích, § 30 odst. 3 zákona č. 65/2017 Sb., o ochraně zdraví před škodlivými účinky návykových látek, § 23 odst. 3 zákona č. 634/1992 Sb., o ochraně spotřebitele.

Předmětem kontroly bylo plnění povinností stanovených: v nařízení Evropského parlamentu a Rady (ES) č. 178/2002, kterým se stanoví obecné zásady a požadavky potravinového práva, zřizuje se Evropský úřad pro bezpečnost potravin a stanoví se postupy týkající se bezpečnosti potravin, nařízení Evropského parlamentu a Rady (ES) č. 853/2004 o hygieně potravin, zákoně č. 258/2000 Sb., vyhlášce č. 137/2004 Sb., o hygienických požadavcích na stravovací služby a o zásadách osobní a provozní hygieny při činnostech epidemiologicky závažných, v platném znění, vyhlášce č. 252/2004 Sb., kterou se stanoví hygienické požadavky na pitnou a teplou vodu a četnost a rozsah kontroly pitné vody, ve znění pozdějších předpisů, zákoně č. 110/1997 Sb., o potravinách a tabákových výrobcích, ve znění pozdějších předpisů, zákoně EU č. 1169/2011, o poskytování informací o potravinách spotřebitelům, vyhlášce č. 417/2016 Sb., o některých způsobech označování potravin, v zákoně č. 65/2017 Sb., o ochraně zdraví před škodlivými účinky návykových látek, v platném znění, v zákoně č. 634/1992 Sb. o ochraně spotřebitele. V mimořádném opatření Ministerstva zdravotnictví č.j. MZDR 15757/2020-56/MIN/KAN ze dne 30. července 2021, ve znění mimořádného opatření č.j. MZDR 15757/2020-58/MIN/KAN ze dne 27. srpna 2021 a mimořádném opatření Ministerstva zdravotnictví č.j. MZDR 14601/2021-23/MN/KAN ze dne 26. srpna 2021.

Při kontrole nebylo shledáno porušení v provozní a osobní hygieně, ani ve skladování a manipulaci s potravinami. Nebyly zjištěny žádné závady spočívající v porušení dodržování mimořádných opatření Ministerstva zdravotnictví.

Úřad práce České republiky – Krajská pobočka v Pardubicích provedl ve dnech 4. – 19. 10. 2021 kontrolu na základě § 8 odst. 2 zákona č. 320/2001 Sb., o finanční kontrole ve veřejné správě.

Předmětem kontroly bylo hospodaření s veřejnými prostředky poskytnutými dle Dohody o vyhrazení společensky účelného místa a poskytnutí příspěvku, spolufinancovaného za státního rozpočtu a Evropského sociálního fondu č. CRA-JZ-10/2021.

Z provedené kontroly vyplývá, že účel Dohody o vyhrazení společensky účelného místa a poskytnutí příspěvku byl za kontrolované období naplněn.

Městský úřad Chrudim, odbor sociálních věcí, provedl dne 22. 11. 2021 kontrolu ve smyslu zákona č. 320/2001 Sb., o finanční kontrole ve veřejné správě s odkazem na ustanovení § 9 zákona č. 552/1991 Sb., o státní kontrole a ve smyslu zákona č. 128/2000 Sb., o obcích.

Předmětem kontroly byl průběh čerpání dotačních prostředků v roce 2021, plnění povinností vyplývajících ze smlouvy o dotaci, vyúčtování za rok 2021.

Kontrolou nebyla shledána žádná pochybení, nesrovnalosti ani rozpory.

Finanční výbor zastupitelstva Města Skuteč provedl dne 16. 12. 2021 kontrolu podle § 9 odst. 1 zákona č. 320/2001 Sb., o finanční kontrole ve veřejné správě.

Předmětem kontroly bylo hospodaření SeniorCentra Skuteč, stav k 31. 10. 2021.

Při kontrole nebyly zjištěny nedostatky.

7. Výroční zpráva o poskytování informací za rok 2021

Výroční zpráva o činnosti SeniorCentra Skuteč v oblasti poskytování informací je zpracována na základě povinnosti vyplývající z ustanovení § 18 zákona č. 106/1999 Sb., o svobodném přístupu k informacím, ve znění pozdějších předpisů, (dále jen „zákon č. 106 /1999 Sb.“).

Počet podaných žádostí o informace a počet vydaných rozhodnutí o odmítnutí žádosti - § 18 odst. 1 písm. a) zákona č. 106/1999 Sb.

V roce 2021 byla u organizace podána 1 žádost o poskytnutí informací dle výše uvedeného zákona, žádná žádost nebyla odmítnuta.

Počet podaných odvolání proti rozhodnutí o odmítnutí žádosti nebo její části - § 18 odst. 1 písm. b) zákona č. 106/1999 Sb.

V roce 2021 nebylo u organizace podáno odvolání proti odmítnutí žádosti.

Opis podstatných částí každého rozsudku soudu - § 18 odst. 1 písm. c) zákona č. 106/1999 Sb.

V roce 2021 nebyly vydány žádné rozsudky soudů ve věci přezkoumání zákonnosti rozhodnutí organizace o odmítnutí žádosti o poskytnutí informace.

Výčet poskytnutých výhradních licencí - § 18 odst. 1 písm. d) zákona č. 106/1999 Sb.

V roce 2021 nebyla poskytnuta žádná výhradní licence.

Počet stížností podaných podle § 16 a zákona č. 106/1999 Sb., důvody jejich podání a stručný popis způsobu jejich vyřízení - § 18 odst. 1 písm. e) zákona č. 106/1999 Sb.

V roce 2021 nebyla podána žádná stížnost tohoto druhu.

Další informace vztahující se k uplatňování zákona o svobodném přístupu k informacím – 18 odst. 1 písm. f) zákona č. 106/1999 Sb.

Informace o SeniorCentru Skuteč lze získat na webové stránce www.scskutec.cz.

Přehled všech výdajů, které organizace vynaložila v souvislosti se soudními řízeními o právech a povinnostech podle zákona č. 106/1999 Sb.

Organizace neměla výdaje v souvislosti se soudními řízeními o právech a povinnostech podle zákona č. 106/1999 Sb.

8. Poděkování

Vedení organizace děkuje všem svým zaměstnancům za obětavou práci ve prospěch klientů žijících v SeniorCentru Skuteč.

Děkujeme zřizovateli za podporu.

Děkujeme Krajskému úřadu Pardubického kraje za spolupráci.

Děkujeme Asociaci poskytovatelů sociálních služeb ČR za spolupráci a informační servis.

Děkujeme všem rodinám a blízkým za spolupráci.

Děkujeme dobrovolníkům a všem partnerským organizacím za zvyšování kvality trávení volného času našich klientů.

Děkujeme dodavatelům za skvělé služby a kvalitní produkty.

Děkujeme sponzorům za jejich dary.